

Datganiad Caethwasiaeth Fodern 2017-18

Cefndir

Mae caethwasiaeth fodern yn drosedd ac yn ymyriad ar hawliau dynol. Mae gwahanol ffurfiau iddo, gan gynnwys caethwasiaeth, llafur gorfodol a masnachu mewn pobl ar gyfer cam-fanteisio arnynt a gall gael effaith andwyol ar unigolion, teuluoedd a chymunedau ledled y byd.

Mae'r Datganiad hwn yn amlinellu'r camau y mae Cartrefi Cymunedol Gwynedd (CCG) wedi'u cymryd yn ystod blwyddyn ariannol Ebrill 2017 - Mawrth 2018 i leihau'r risgiau o unrhyw gysylltiad gydag arferion sy'n tanseilio egwyddorion diogelwch ac urddas ein cwsmeriaid, cydweithwyr a'n cadwyni cyflenwi.

Mae'r datganiad hwn yn mynegi ein hymrwymiad i wella ein harferion i fynd i'r afael â chaethwasiaeth fodern a masnachu mewn pobl yn ein gweithgareddau corfforaethol a'n cadwyni cyflenwi.

Cyflwyniad

CCG yw cymdeithas dai fwyaf Gogledd Cymru, yn darparu bron i 6,300 o gartrefi ledled Gogledd Cymru i'r rheini sydd ag angen tai. Rydym ni'n darparu cartrefi a gwasanaethau fforddiadwy o ansawdd i'n tenantiaid gyda'r nod o amddiffyn a datblygu diwylliant a threftadaeth y cymunedau yr ydym yn eu gwasanaethu.

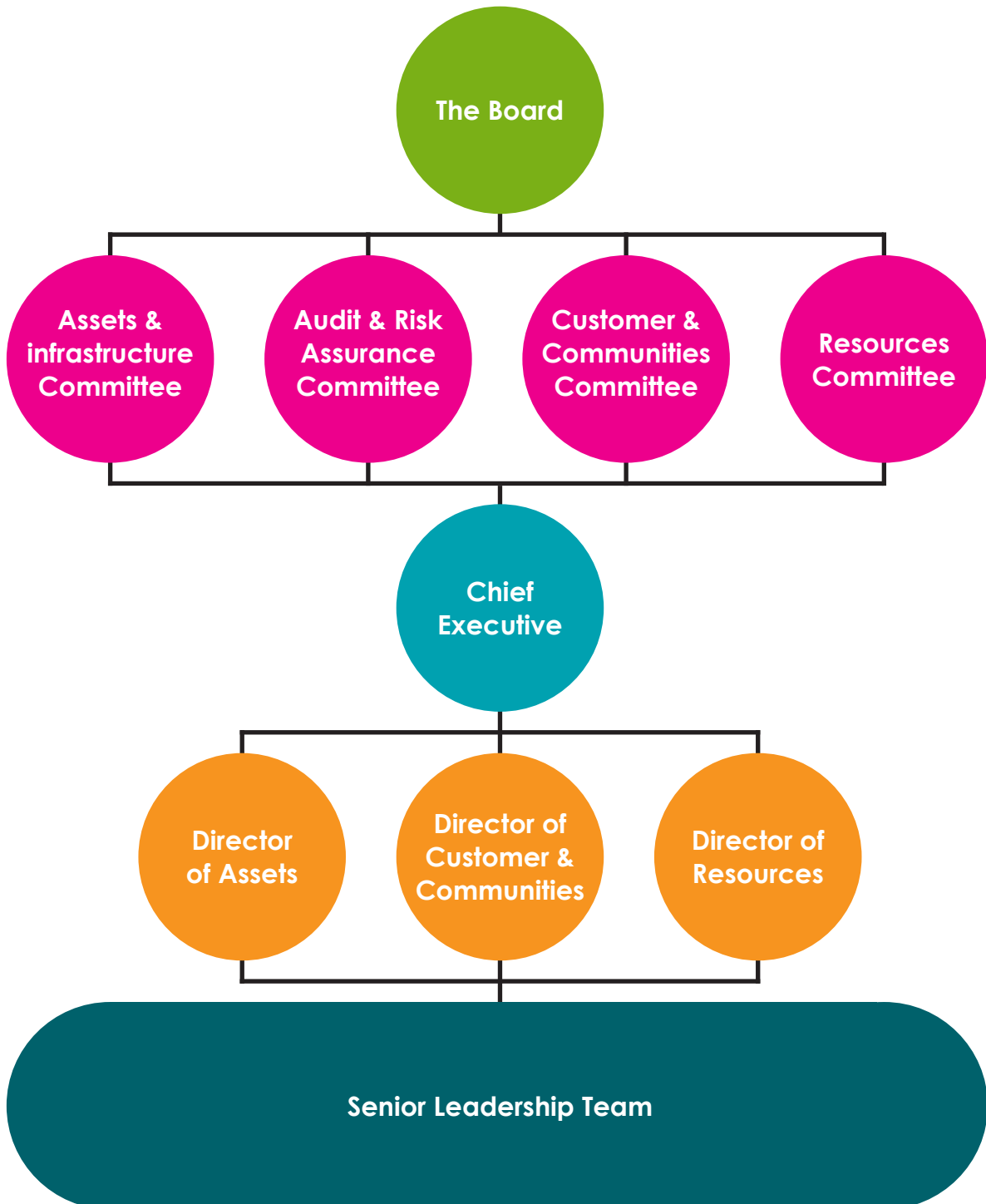
Rydym yn gyfrifol am reoli a chynnal a chadw stoc tai amrywiol, sy'n cynnwys 400 o unedau tai gwarchod ar gyfer unigolion hŷn a bregus. Rydym yn rheoli nifer o gadwyni cyflenwi ar draws ein busnes i geisio cynorthwyo i adeiladu, rheoli, a chynnal ein cartrefi i safon uchel.

Mae CCG wedi ymrwmo i gynnal ei fusnes mewn modd sy'n gyfrifol yn gymdeithasol yn unol â safonau moesegol priodol. Rydym wedi ymroi i weithredu gyda hygrededd yn ein holl berthnasau busnes a gorfodi prosesau a mesurau effeithiol i sicrhau nad yw caethwasiaeth a masnachu mewn pobl yn digwydd yn unrhyw ran yn ein cadwyni cyflenwi. Mae CCG yn sicrhau bod y lefel uchaf o hygrededd yn cael ei gynnal drwy ein holl feysydd busnes drwy hyrwyddo ein gwerthoedd craidd:

- Teg - Gwneud penderfyniadau cyson a gwrthrychol sy'n hyrwyddo cydraddoldeb a pharchu amrywiaeth
- Atebol - Bod yn effeithiol a chymryd cyfrifoldeb am ein penderfyniadau a'r pethau rydym yn eu gwneud

- Agored - Bod yn onest a thryloyw yn bob dim 'rydym yn ei wneud
- Arloesol - Bod yn uchelgeisiol ac yn agored i syniadau a ffyrdd newydd o weithio
- Cyfeillgar - Bod yn hygyrch ac yn hawdd gweithio efo ni bob amser

Strwythur y Sefydliad a Busnes



I sicrhau llwyddiant CCG, mae'n hanfodol bod y sefydliad yn cael ei lywodraethu yn effeithiol er lles gorau ein cwsmeriaid. Mae gan CCG Fwrdd Rheoli gyda 12 aelod; mae pedwar yn denantiaid CCG, pedwar yn annibynnol, a phedwar wedi'u henwebu gan Gyngor Gwynedd. Mae'r Bwrdd a'i Bwyllgorau yn goruchwyllo'r Tîm Rheoli Gweithredol.

Mae CCG yn cyflogi 274 staff, yn darparu bron i 6,300 o gartrefi ledled Gogledd Cymru. Mae'r rhan fwyaf o'n stoc yn dai anghenion cyffredin, mae hefyd yn cynnwys tai gwarchod a thai cefnogol.

Mae CCG wedi cofrestru gyda Llywodraeth Cymru a chaiff ei reoleiddio ganddynt. Rydym wedi ein cofrestru, gyda rheolau elusennol, o dan y Ddeddf Cymdeithasau Cydweithredol a Chymdeithasau Budd Cymunedol 2014.

Beth yr ydym wedi ei gyflawni yn y 12 mis diwethaf?

Yn ystod blwyddyn ariannol Ebrill 2017 - Mawrth 2018 mae CCG wedi cymryd nifer o gamau rhagweithiol i ddiogelu rhag y risg o gaethwasiaeth fodern a masnachu mewn pobl yn ein cadwyni cyflenwi. Er enghraifft:

- Ni oedd y Gymdeithas Dai gyntaf yng Nghymru i ymrwymo i God Ymarfer Llywodraeth Cymru - Cyflogaeth Foesebol mewn Cadwyni Cyflenwi;
- Rydym wedi datblygu Cynllun Gweithredu sy'n manylu ar y gweithgareddau y byddwn yn ymgymryd â hwy i weithredu pob un o'r ymrwymadau o fewn y Cod Ymarfer;
- Rydym wedi datblygu ein Strategaeth Gymunedol 2018-2030, sy'n amlinellu ein gweledigaeth a gwerthoedd ar gyfer cymunedau, blaenoriaethau ac ymrwymiad tymor-hir i wneud gwahaniaeth yn y cymunedau yr ydym yn eu gwasanaethu;
- Rydym wedi penodi aelod o'n Tîm Rheoli Gweithredol fel Pencampwr Atal-Caethwasiaeth a Chyflogaeth Foesebol, gan ddangos ymrwymiad corfforaethol lefel uchel i fynd i'r afael â chaethwasiaeth fodern a masnachu mewn pobl yn ein cadwyni cyflenwi;
- Rydym wedi adolygu ein prosesau caffael i sicrhau y rhoddir ystyriaeth i arferion cyflogaeth y cyflenwr.

Polisiau

Mae CCG yn gweithredu'r polisiau canlynol:

- Cod Ymddygiad Staff
- Cod Ymddygiad Aelodau Bwrdd
- Rheolau Gweithdrefnau Contractau
- Polisi Chwythu'r Chwiban
- Polisi Diogelu Grwpiau Bregus
- Polisi Urddas yn y Gwaith
- Polisi Cydraddoldeb ac Amrywiaeth
- Polisi Gwrth-lwgrwobrwyo a Gwrth-dwyll
- Polisiau Iechyd a Diogelwch
- Polisi Recriwtio a Dewis
- Polisi Trais Domestig
- Rheoliadau Ariannol
- Rheolau Sefydlog

Diwydrwydd dyladwy a Rheoli Risg

Mae CCG yn ymwybodol bod y diwydiant adeiladu yn fwy agored i gaethwasiaeth fodern a masnachu mewn pobl nac unrhyw sector arall, hyd yn oed ar gyfer y cwmnïau hynny sy'n gweithredu o fewn y DU yn unig. Gan ein bod yn comisiynu gwaith adeiladu a phrosiectau adnewyddu ar ein heiddo, rydym felly yn gweithredu mewn sector 'risg uchel' Dros y 12 mis nesaf, byddwn yn dechrau proses o fapio ein cadwyni cyflenwi i asesu risgiau diwydiant / sector a daearyddol. Y fîm Caffael sy'n arwain y gwaith hwn.

Mae CCG wedi cyflwyno nifer o gamau i liniaru'r risg o gaethwasiaeth fodern neu fasnachu pobl wrth gyflenwi ei wasanaethau a chadwyni cyflenwi. Er enghraifft, gofynnir i bob un o'n contractwyr presennol ar Gofrestr Contractwyr Cymeradwy CCG ddarparu tystiolaeth o gydymffurfiaid gydag egwyddorion Deddf Caethwasiaeth Fodern 2015 (y Ddeddf). Gofynnir i'r sefydliadau gyda throsiant o fwy na £36 miliwn ddarparu copi o'u datganiad caethwasiaeth fodern.

Mae tendro contractau newydd yn cynnwys gofyniad bod cyflenwyr yn cydymffurfio â'r Ddeddf a pheidio cymryd rhan mewn unrhyw weithgaredd sy'n groes i'r Ddeddf. Mae'r meini prawf yn cynnwys cwestiynau sy'n berthnasol i arferion cyflogi'r cyflenwr a chydymffurfiaid â'r Ddeddf. Yn benodol, mae pob contract newydd

yn cynnwys y cymalau sy'n sicrhau bod cyflenwyr yn cydymffurfio â'r holl oblygiadau statudol mewn perthynas ag iechyd, diogelwch, lles, amgylchedd, caethwasiaeth fodern, hawliau a pherthnasau cyflogaeth, hawliau gwaith, hawliau dynol, a chydaddoldeb.

Mae CCG wedi mabwysiadu polisi dim goddefgarwch at gaethwasiaeth fodern a masnachu mewn pobl. Rydym yn cynnwys telerau contractiol yn neu gytundebau masnachol gyda chyflenwyr sy'n ei gwneud yn ofynnol iddynt gydymffurfio nid yn unig gyda'r ddeddfwriaeth berthnasol, ond hefyd gyda darpariaethau penodol o ran sut y caiff unigolion eu trin.

Cadwyni Cyflenwi CCG

Mae CCG wedi nodi bod ei gadwyn cyflenwi yn un o'r prif feysydd o risg ac amlygiad i gaethwasiaeth fodern. Mae Cadwyn Gyflenwi CCG yn canolbwyntio yn bennaf ar adeiladu, gwasanaethau proffesiynol, cyfleustodau a rheoli cyfleusterau. Yn 2017-2018 defnyddiwyd o gwmpas 400 o gyflenwyr unigol gennym ar draws amrediad eang o nwyddau, gwaith a gwasanaethau.

Caiff caffael CCG ei lywodraethu gan y Rheolau Gweithdrefnau Contractau a'r Drefn Ddirprwyo, y naill a'r llall yn sicrhau bod contractau yn cael eu dyfarnu yn unol ag egwyddorion tegwch, tryloywder a thriniaeth gyfartal.

Mae CCG wedi sefydlu perthnasau uniongyrchol gyda nifer o gyflenwyr sydd wedi'u lleoli yn y DU, ac nid oes gennym unrhyw gyflenwyr Haen 1 o'r tu allan i'r DU. Fel sefydliad, rydym wedi ymrwmo i gefnogi BBaCh i ymgysylltu â phrosesau caffael, a thynnu'r rhwystrau a wynebir gan BBaCh wrth gystadlu am gontractau.

Ein hamcan trwy bob cyfle i dendro, yw cyfrannu at ddatblygiad yr economi leol ac uchafu cyfleoedd i adfywio cymuned. Mae CCG yn trafod yn rhagweithiol gyda darparwyr gwasanaeth a'r gadwyn gyflenwi ynglŷn â mentrau cymdeithasol gyda'r amcan o greu cyfleoedd wedi eu targedu ar gyfer y cymunedau lle maent yn gweithio.

Hyfforddiant

I sicrhau bod pob cydweithiwr yn llwyr ymwybodol o safbwynt dim goddefgarwch ac ymrwymiad i sicrhau nad oes caethwasiaeth fodern yn ein cadwyni cyflenwi, byddwn yn darparu hyfforddiant i aelodau perthnasol o staff. Bydd yr hyfforddiant hwn yn cael ei

ddarparu ar y cyd ag Unseen UK, Llywodraeth Cymru a Heddlu Gogledd Cymru.

Bydd CCG yn darparu Hyfforddiant Diogelu yn unol â Deddf Gwasanaethau Cymdeithasol a Llesiant (Cymru) 2014 sy'n cynnwys meysydd allweddol fel deall eich rôl chi mewn perthynas â diogelu oedolion, plant a phobl ifanc, deall sut i amddiffyn, yn ychwanegol at adnabod mathau o niwed ac esgeulustod.

Rhaid i aelodau Tîm Caffael CCG gwblhau hyfforddiant y Sefydliad Siartredig Prynu a Chyflenwi ar gaethwasiaeth fodern a hawliau dynol.

Monitro Effeithlonrwydd

Mae CCG yn deall pwysigrwydd asesu effeithlonrwydd ein dull o ymdrin gyda chaethwasiaeth fodern a masnachu mewn pobl ac yn parhau yn ymrwymedig i sicrhau nad yw caethwasiaeth fodern a masnachu mewn pobl yn digwydd yn ein cadwyni cyflenwi.

Byddwn yn adolygu ein polisiâu a gweithdrefnau yn barhaus i ymgysylltu a hyfforddi staff ar draws y sefydliad i wella dealltwriaeth a thargedu meysydd o fewn ein busnes sydd fwyaf ar risg.

Er nad ydym wedi cyflwyno unrhyw DPA penodol neu fecanweithiau i fonitro ein heffeithlonrwydd i oresgyn caethwasiaeth fodern a masnachu mewn pobl, bydd amrediad ehangach o ddangosyddion perfformiad yn cael eu hystyried a'u datblygu yn y dyfodol, a allai gynnwys:

- Nifer / % cyflenwyr sydd wedi ymrwymo i'n Cod Ymddygiad Cyflenwyr
- Nifer / % cyflenwyr sydd wedi ymrwymo i God Ymarfer Llywodraeth Cymru - Cyflogaeth Foesegol mewn Cadwyni Cyflenwi.
- Nifer pryderon am gaethwasiaeth a ddaeth i'n sylw (gan gynnwys os nad oedd unrhyw bryderon wedi'u codi);
- Hyfforddiant mewnol i wella ymwybyddiaeth ymhlith staff uwch a thimau rheoli gweithredol, a gwybodaeth gweithwyr am Gaethwasiaeth Fodern ac adnabod yr arwyddion a sut i adrodd

Beth yw ein cynlluniau ar gyfer y 12 mis nesaf?

Mae CCG yn cydnabod bod angen gweledigaeth dymor -hir, bod yn rhaid cydlynu a chydweithio i oresgyn caethwasiaeth fodern a masnachu mewn pobl. Byddwn yn parhau i adolygu ein proses mewnol i fonitro effeithiolrwydd ein gweithrediadau yn erbyn caethwasiaeth fodern a masnachu mewn pobl. Ymhellach, byddwn yn parhau i weithio mewn partneriaeth gyda sefydliadau allanol fel Heddlu Gogledd Cymru a Llywodraeth Cymru i drechu caethwasiaeth fodern a masnachu mewn pobl yng Ngwynedd, Gogledd Cymru a thu hwnt

Rydym wedi ymrwmo i gwblhau'r camu sy'n weddill ar y Cynllun Gweithredu erbyn mis Mawrth 2019. Ymhellach, efallai y bydd y Cynllun Gweithredu yn cael ei ehangu gyda chamu ychwanegol drwy gydol y flwyddyn. Gall camau o'r fath gynnwys:

- Ymgymryd ag asesiad risg o'n cadwyni cyflenwi, a fydd yn cynnwys adnabod ac asesu'r meysydd hynny o'r cadwyni cyflenwi sy'n cynrychioli'r risg mwyaf o ran caethwasiaeth fodern.
- Datblygu Cod Ymddygiad Cyflenwyr sy'n amlinellu'r gofynion allweddol ar gyfer ein cyflenwyr, gan gynnwys, ymhlith pethau eraill, lliniaru'r risg sy'n gysylltiedig â chaethwasiaeth fodern a masnachu mewn pobl.
- Annog a hwyluso BBaCh i ymrwmo i God Ymarfer Llywodraeth Cymru - Cyflogaeth Foesebol mewn Cadwyni Cyflenwi;
- Datblygu cyfres o ddangosyddion perfformiad i fesur effeithiolrwydd ein camau gweithredu;
- Adolygu a diweddarau ein polisiau a phrosesau presennol

Datganiad

Mae'r datganiad hwn wedi'i gymeradwyo gan Fwrdd Rheoli CCG a chaiff ei wneud yn unol ag adran 54(1) o Ddeddf Caethwasiaeth Fodern 2015.



Mark Jones
Chair of the Board



Ffrancon Williams
Chief Executive