

TORRI TIR NEWYDD

ADRODDIAD BLYNYDDOL
CARTREFI CYMUNEDOL GWYNEDD

2014/15



MANYLION CYSWLLT

Cartrefi Cymunedol Gwynedd
PO Box 206
Bangor LL57 9DS

0300 123 8084
ymholiadau@ccgwynedd.org.uk

 @CartrefiGwynedd

 CCGwynedd

Pencadlys
Uned 6 a 7
Llys Castan
Parc Menai
Bangor LL57 4FH

NEGES GAN Y CADEIRYDD A'R PRIF WEITHREDWR

Dyma gyflwyno adroddiad blynyddol Cartrefi Cymunedol Gwynedd (CCG) ar gyfer 2014/15. Roedd hi'n flwyddyn fawr i ni gyda chyrraedd carreg filltir bwysig - sef ein penblwydd yn bump oed. Rydym yn agosáu at wireddu'r holl addewidion a wnaed yn ein dogfen gynnyg ac mae'r prif gynllun buddsoddi, Safon Ansawdd Tai Cymru (SATC) yn tynnu at ei derfyn. Fel Prif Weithredwr a Chadeirydd rydym yn falch o hyn ac o waith caled staff ac aelodau'r Bwrdd i sicrhau ein bod wedi gallu dod mor bell.

Mae'r cynnydd yma wedi ein galluogi ni i edrych tua'r dyfodol ac i gynllunio ar gyfer y pum mlynedd nesaf. Mae ein cwsmeriaid, staff ac aelodau o'n Bwrdd wedi bod yn rhan allweddol o'r broses o ddatblygu Cynllun Corfforaethol 2015-2020 a lansiwyd eleni. Y nod fydd defnyddio ein profiad o'r pum mlynedd cyntaf i wella profiad y cwsmer a thyfu'r busnes.

Llwyddiant arall rydym yn falch iawn i adrodd arno yw derbyn yr ardystiad safonau OHSAS 18001, ISO 9001 ac ISO 14001 ar gyfer ein systemau rheoli iechyd a diogelwch, ansawdd ac amgylchedd. Mae hyn yn gam mawr ymlaen i ni fel busnes ac yn sicrhau bod ein gwaith yn gyson a diogel ac i safon uchel.

Yn ystod y flwyddyn hefyd cafodd prosiectau adeiladu o'r newydd sylw am y tro cyntaf. Y nod yw codi 225 o dai dros y pum mlynedd nesaf. Rydym wedi recriwtio tîm arbenigol i ymgymryd â'r gwaith ac eisoes wedi sicrhau £1 miliwn mewn Grant Tai Cymdeithasol a Grant Eiddo Llai at adeiladu 18 o dai newydd. Dyma gam cyntaf CCG i geisio ateb y galw am gartrefi fforddiadwy yng Ngwynedd.

Bydd cynyddu boddhad cwsmeriaid yn flaenoriaeth i ni dros y flwyddyn nesaf yn dilyn canlyniadau siomedig yr holiadur boddhad blynyddol fis Hydref 2014. Rydym eisoes wedi cymryd camau i wella cyswllt gyda'n tenantiaid yn ystod gwaith trwsio, gydag adborth cadarnhaol hyd yma.

Rydym yn parhau i geisio cryfhau llais a dylanwad ein tenantiaid yn y ffordd y mae CCG yn cael ei redeg, un enghraifft o nifer oedd datblygu'r Cynllun Corfforaethol newydd. Roedd sawl achlysur arall pan roedd y cyfraniad yn allweddol i ddatblygiad polisi, gan gynnwys Polisi Cydraddoldeb ac Amrywiaeth a Gwaith Trwsio Ad-daladwy. Bydd hyn yn parhau yn 2015/16 gyda datblygu fframwaith cyfranogi newydd.

Ni allwn gloi heb sôn am y newyddion trist a gawsom fis Mai eleni am farwolaeth sydyn John Glyn Jones. Mae ein dyled yn fawr i John Glyn a bydd colled ar ei ôl. Fe arweiniodd o ni fel cadeirydd dros gyfnod sefydlu CCG pan roedd ei brofiad helaeth o'r maes tai yng Nghymru yn amhrisiadwy. Roedd yn gadeirydd tan fis Hydref 2014 y llynedd, ac roedd yn parhau yn weithgar iawn efo ni. Roedd wastad yn barod ei gymorth a'i gefnogaeth.

Claire Russell Griffiths, Chadeirydd
Ffrancon Williams, Prif Weithredwr

CRYNODEB CYMUNEDOL

HWYL YR WYL YN CYRRAEDD BERMO

Cynhaliwyd y pedwerydd diwrnod hwyl i'r teulu yn 2014, gyda staff a phartneriaid yn teithio i'r Bermo. Daeth y nifer uchaf erioed i'r digwyddiad gyda llond y lle o bobl leol yn dod i fwynhau ychydig o hwyl y Nadolig.

Yn ystod yr wythnosau yn arwain at Hwyl yr Wyl casglodd staff CCG duniau a nwyddau eraill ar gyfer Banc Bwyd Bermo. Cafodd y bwyd a gasglwyd ei gyflwyno i Dave Hooper, Cyd-lynydd Banc Bwyd Bermo yn ystod y diwrnod.

Cafodd ymwelwyr â'r digwyddiad gyfle i weld Siôn Corn, Kariad y clown a Chlwb Gwyddoniaeth Einstein. Fel mewn blynyddoedd a fu, roedd digon o wobrau, siocled a mins peis ar gael a daeth band pres Abergynolwyn i gymryd rhan er mwyn cwblhau'r naws Nadoligaidd.

Diolch mawr i Bermo am y croeso ac i Gymdeithas Tenantiaid a Phreswylwyr Bermo am eu cefnogaeth.

WARDENIAID IFANC A FFWTCAMP

Mae'r Tim Gwasanaethau Bro yn parhau i fod yn weithgar gyda phobl ifanc yn eu cymunedau gyda chynllun Ffwtcamp a Wardeniaid Ifanc.

Cynhaliwyd Ffwtcamp am yr ail dro gyda thimau o Bwllheli, Caernarfon, Llanberis a Bangor, yn dod at ei gilydd i chwarae pêl-droed am gyfnod o chwe wythnos cyn cwrdd yn y rownd derfynol. Tim Pwllheli oedd yn fuddugol.

Mae'r cynllun Wardeniaid Ifanc hefyd yn mynd o nerth i nerth – gyda 2014 yn gweld y cynllun yn cael ei redeg am y pedwerydd tro. Cafodd blant o Fangor, Dolgellau, Nefyn a Llanaelhaearn y cyfle i gymryd rhan eleni. Gweithiodd y criw o blant naw a deg oed efo Wardeniaid Bro am chwe wythnos ar sesiynau clirio stad, mynychu sesiynau cymorth cyntaf ac ymwybyddiaeth cyffuriau ac alcohol, ac amrywiol weithgareddau eraill.

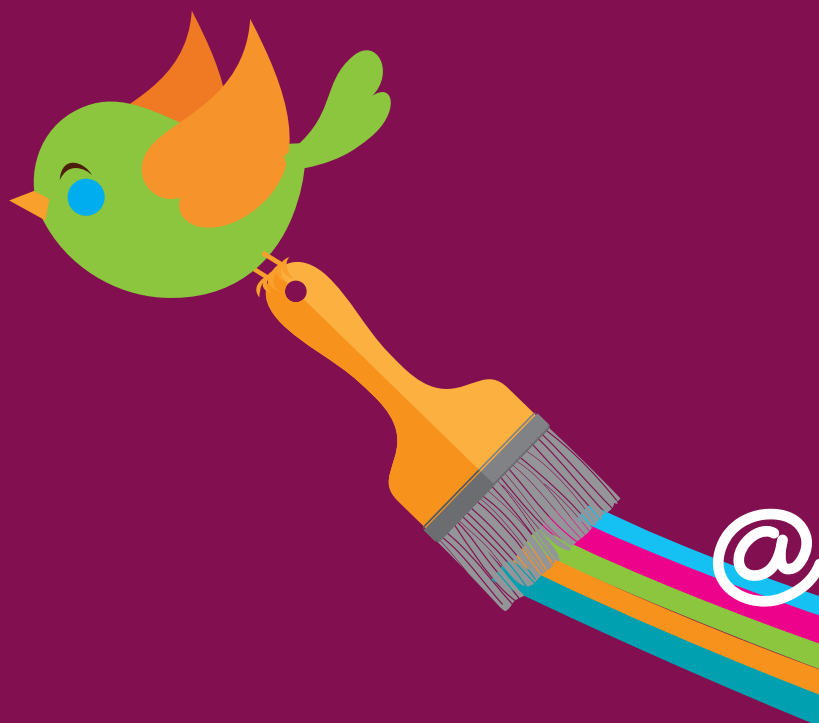
Nod y ddau brosiect yw ceisio annog pobl ifanc i gymryd rhan yn eu cymunedau ac i ennyn balchder yn yr ardaloedd ble maent yn byw ac yn chwarae. Y nod hir dymor yw ceisio lleihau ymddygiad gwrth-gymdeithasol wrth i blant ddysgu am effaith ymddygiad positif ar eu cymunedau.

CRONFA BUDDSODDI CYMUNEDOL

Yn ystod 2014/15 dyfarnodd y gronfa gyfanswm o £231,485 i grwpiau cymunedol i ddatblygu projectau, digwyddiadau a hyfforddiant. Roedd yr arian yn hwb i'r grwpiau hyn i ddenu £2,680,301 mewn arian cyfatebol yn ystod y flwyddyn hefyd.

Ers i'r gronfa gael ei sefydlu mae dros 180 o grwpiau wedi derbyn arian gwerth £943,923 gyda buddsoddiad ychwanegol o dros £5.6 miliwn.

Mae Mantell Gwynedd yn parhau i weinyddu'r gronfa ar ein rhan.



ARDYSTIAD ISO I CCG

Eleni llwyddodd CCG i sicrhau cyrraedd safonau rhyngwladol ar gyfer arferion busnes, iechyd a diogelwch a rheolaeth amgylcheddol sef OHSAS 18001, ISO 9001 ac ISO 14001.

Mae'r tair safon yn dangos ein bod wedi ymrwymo i ddarparu gwasanaethau o'r safon uchaf i denantiaid o ran iechyd a diogelwch a lleihau effaith ein gwaith ar yr amgylchedd.

Mae'r system reoli yn sicrhau bod gwasanaeth cyson yn cael ei ddarparu gan ein staff i'n cwsmeriaid ar draws Gwynedd. Mae wedi bod yn gyfnod heriol ond gwerthfawr i staff gan ein bod yn ceisio sicrhau gwelliant parhaus.

Bydd y tair safon yn rhoi sicrwydd i gwsmeriaid bod gennym sail dda i ddarparu gwasanaeth cadarn a chyson a bod y ffordd rydym yn gweithio yn ddiogel ac yn cael ei archwilio yn rheolaidd.

Fel sefydliad, bydd y safonau yn ein rhoi mewn sefyllfa gref, nid yn unig i leihau risgiau, ond hefyd i ddangos ein bod wedi ymrwymo i fod y gorau y gallwn ni fod.

Mae'r tystysgrifau wedi eu rhoi i ni am dair blynedd gyda dau ymweliad y flwyddyn i sicrhau ein bod yn parhau i gwrdd â'r gofynion.

DEWCH AR Y BWRDD

Cyfrannwch at eich cymuned a hybu eich rhagolygon datblygu gyrfa a phersonol drwy 'Dewch ar y bwrdd'

Cronfa ddata Cymru-gyfan o aelodau byrddau tai.

www.comeonboardwales.co.uk
#comeonboard

Prosiect gan:

Prosiect a gefnogr gan:



ADEILADU O'R NEWYDD



Ers sefydlu Cartrefi Cymunedol Gwynedd yn 2010, y nod oedd darparu tai o safon ar rhent fforddiadwy i denantiaid. Er mwyn sicrhau hyn, rydym wedi bod yn gweithio ar gynllun buddsoddi sylweddol dros y pedair blynedd diwethaf i adnewyddu dros 6,000 o gartrefi i Safon Ansawdd Tai Cymru (SATC). Fodd bynnag, eleni rydym wedi cychwyn ar bennod newydd wrth ddechrau adeiladu cartrefi newydd am y tro cyntaf.

Ar ôl ymgynghori gyda thenantiaid, preswylwyr lleol a'n partneriaid, rydym wedi llwyddo i gael caniatâd cynllunio i adeiladu cartrefi newydd ar ddau safle ym Mangor ac un ym Mhwillheli. Mae'r tri chynllun wedi cael eu blaenoriaethu gan Gyngor Gwynedd ar gyfer grant eiddo llai gan Lywodraeth Cymru.

Roedd gwaith wedi dechrau ar y chwe chartref dwy lofft yn Tan y Bryn, Bangor, ac ar baratoi'r tir ar gyfer pump cartref dwy lofft yn Tŷ Cegin, Maesgeirchen, Bangor, a saith cartref ym Mhwillheli erbyn Mawrth 2015. Y gobaith yw gweld y tenantiaid cyntaf yn symud i mewn yn fuan yn 2016.

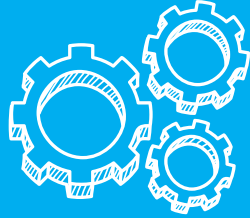
Mae pob eiddo wedi ei gynllunio i gwrdd â 'Safon Cartref am Oes', lefel tri o'r cod ar gyfer Cartrefi Cynaliadwy a chynllun wedi ei gefnogi gan yr heddlu sef 'diogel drwy ddyluniad'.

Er mai dim ond cam bach yw hwn i fyd adeiladu tai newydd mae'n golygu ein bod yn gallu cyfrannu ychydig tuag at y galw sydd yna am gartrefi yng Ngwynedd. Wrth i ni edrych tu hwnt i'r rhaglen Safon Ansawdd Tai Cymru, rydym eisiau sicrhau y gallwn barhau i ddarparu tai cymdeithasol fforddiadwy ac o safon i unigolion a fyddai fel arall yn ei chael hi'n anodd cael cartref.

Rydym yn parhau i ymrwymo i weithio gyda chymunedau lleol fel mae'r cynlluniau hyn yn datblygu er mwyn cefnogi'r economi lleol trwy ddarparu gwaith a chynnal prosiectau cymunedol.



LANSIO CYNLLUN CORFFORAETHOL NEWYDD



CYNLLUNIO'R DYFODOL

Daeth y Cynllun Corfforaethol cyntaf i ben ym mis Mawrth 2015. Cafodd ei greu yn fuan wedi sefydlu CCG ac roedd yn canolbwyntio ar sicrhau ein bod yn cadw at yr addewidion a wnaed i denantiaid cyn trosglwyddo, gan gynnwys cyflawni cynllun buddsoddi Safon Ansawdd Tai Cymru.

Yn ystod y flwyddyn hon cafodd Cynllun Corfforaethol newydd ei ddatblygu a'i lansio. Bydd y cynllun newydd yn mynd â CCG o 2015 i 2020.

Bydd y cynllun yn rhoi cyfeiriad i'r busnes dros y pum mlynedd nesaf ac yn gwneud yn siŵr ein bod yn gallu ymateb i newidiadau yn anghenion cwsmeriaid yn ogystal ag unrhyw heriau fel newidiadau i fudd-daliadau. Y bwriad yw bod y cynllun yn newid y ffordd y byddwn ni'n gweithio a sut y bydd cwsmeriaid yn defnyddio ein gwasanaethau.

Be sydd yn y cynllun?

Mae staff a thenantiaid wedi cyfrannu ar wahanol adegau fel rhan o'r broses ymgynghori er mwyn datblygu'r cynllun. Roedd TPAS Cymru yn rhan o'r ymgynghoriad gyda thenantiaid ac fe gafodd staff y cyfle i leisio eu barn yn ystod y diwrnod staff blynyddol ym mis Mehefin 2014. O ganlyniad i'r ymgynghoriad, mae pedwar thema gwahanol wedi dod i'r amlwg ar gyfer y pum mlynedd nesaf.

1. CWSMERIAID

Bodloni anghenion cwsmeriaid a'u hannog i gymryd rhan er mwyn siapio sut mae ein gwasanaethau yn cael eu cynllunio a'u darparu.

Sut y byddwn yn gwneud hyn?

- Gwella profiad y cwsmer gan anelu i gwrdd â'u disgwyliadau
- Ymchwilio a buddsoddi mewn technoleg i wella mynediad at wasanaethau a rhannu gwybodaeth
- Sicrhau bod fframwaith cyfranogi effeithiol mewn lle er mwyn annog cwsmeriaid i gymryd rhan
- Bod yn landlord teg sy'n sicrhau tenantiaethau cynaliadwy

2. DATBLYGIAD A THWF

Tyfu fel busnes i sicrhau hyfywedd hir dymor CCG.

Sut y byddwn yn gwneud hyn?

- Datblygu cartrefi newydd er mwyn ehangu'r dewis sydd ar gael i gwrdd ag anghenion y gymuned
- Darganfod ffyrdd newydd o weithio gyda phartneriaid i rannu arbenigedd ac adnoddau
- Ymchwilio i ffynonellau incwm amgen gan gynnwys meysydd gwasanaeth gwahanol a ffyrdd newydd o ddarparu gwasanaethau

3. ASED AU

Rheoli ein hasedau i gynnal eu gwerth gan sicrhau eu bod yn cwrdd ag anghenion cwsmeriaid.

Sut y byddwn yn gwneud hyn?

- Parhau i fuddsoddi yn ein heiddo i ddarparu cartrefi o safon
- Darparu gwasanaeth cynnal a chadw effeithiol ac effeithlon
- Rheoli ein heiddo yn effeithiol i leihau colled incwm
- Rheoli ein tir a'n asedau yn effeithiol er mwyn sicrhau'r gwerth gorau

4. CYMUNEDAU CYNALIADWY

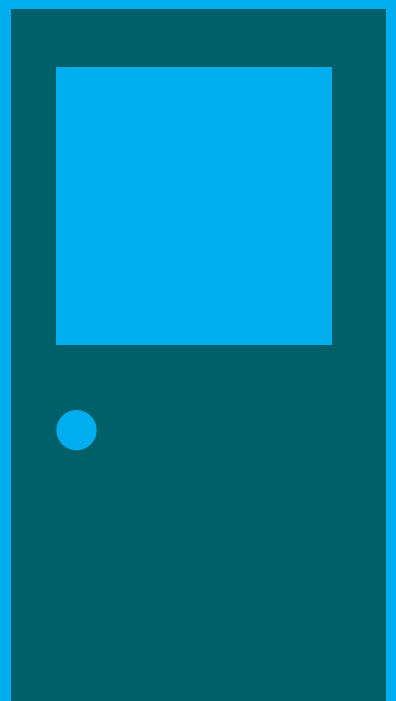
Hybu cymunedau cynaliadwy drwy weithio mewn partneriaeth i ddarparu gwasanaethau.

Sut y byddwn yn gwneud hyn?

- Gwneud ein cymunedau yn llefydd gwell i fyw
- Deall ein cymunedau a chanolbwyntio ar weithgareddau sy'n cefnogi'r rhai sydd â'r angen mwyaf
- Sicrhau'r cyfleoedd economaidd lleol gorau posib o'n gweithgareddau

BE SY'N DIGWYDD NESAF?

Lansiwyd y Cynllun Corfforaethol ar 31ain o Fawrth 2015. Y nod dros y flwyddyn i ddod a thu hwnt i hynny fydd cyflawni amcanion y Cynllun Corfforaethol trwy raglen o brosiectau fydd yn trawsnewid CCG a'r ffordd 'rydym yn gweithredu.



EDRYCH YN ÔL AR SATC



Yn 2010 pan gafodd CCG ei sefydlu, sicrhau bod tai yn cyrraedd Safon Ansawdd Tai Cymru (SATC) oedd y nod. Dyma'r safon osodwyd gan Lywodraeth Cymru i sicrhau bod tenantiaid tai cymdeithasol yng Nghymru yn cael y cyfle i fyw mewn cartref o safon mewn amgylchedd ddiogel.

Pum mlynedd yn ddiweddarach a chyda bron i £136 miliwn wedi ei fuddsoddi, da yw edrych yn ôl ar yr hyn sydd wedi ei gyflawni ac uchafbwyntiau'r rhaglen enfawr.

O'r cychwyn mae ein cynllun SATC wedi anelu at gyflawni mwy na dim ond gwella eiddo, rydym wedi bod yn benderfynol o greu budd parhaol. Ein nod oedd cael effaith gadarnhaol ar gymunedau gan gynnwys gwella lles ein tenantiaid, creu swyddi a chyfrannu at economi Gwynedd.

Gyda'r weledigaeth hon mewn golwg y cafodd cynllun Adeiladu Profiad ei greu gan CCG gyda chefnogaeth ein contractwyr a darparwyr ar y rhaglen SATC.

Wedi ei lansio ar faes Eisteddfod yr Urdd yn y Bala yn 2014 nod Adeiladu Profiad oedd darparu cyfle profiad gwaith a chefnogaeth i bobl ifanc oedd yn cychwyn ar yrfa ym maes adeiladwaith. Mae'r cynllun yn cynnig pum wythnos o brofiad gyda thâl yn CCG ac yna bwrsariaeth ar gyfer datblygiad addysgiadol a phroffesiynol pellach.

Mae myfyrwyr ar gyfer y rhaglen yn cael eu recriwtio o adran adeiladwaith Coleg Menai. Yn ystod eu lleoliad gwaith maen nhw yn cael gweithio yn y swyddfa ac ar safle gyda CCG er mwyn cael ystod o brofiadau gwahanol.

Mae'r prosiect yn cael ei gefnogi gan ein partneriaid Travis Perkins a Symphony; a'r contractwyr GM Jones o Llanrwst; PH Jones; Evans, Wilson & Evans o Gaernarfon; a Gelli a Falconer's o Benrhyndeudraeth.

Mae CCG yn falch o gael bod yn arwain ar y cynllun hwn sydd wedi dod a nifer o bartneriaid at ei gilydd. Yn dilyn llwyddiant 2014 rydym yn edrych ymlaen at ail flwyddyn y cynllun yn 2015.

Dyma oedd gan y pedwar myfyrwr llwyddiannus gymerodd rhan yn 2014 ei ddweud:

“

Robert Williams

Yn ystod fy nghyfnod efo CCG rydw i wedi mwynhau'r gwaith ar y prosiect amgylcheddol - y dylunio, ymgynghori gyda thenantiaid a phreswylwyr ac yna mynd drwy'r broses dendro am y gwaith.

Joe Roberts

Yn ogystal â chael profiad gwerthfawr ar gyfer fy ngyrfa fel peiriannydd sifil, mae cynllun Adeiladu Profiad hefyd wedi fy nghyflwyno i swyddi eraill o fewn y sector adeiladu gan roi profiad ehangach i mi o'r diwydiant. Bydd hyn o help mawr i mi yn fy nghwrs Prifysgol.

Rheon Jones

Rydw i yn meddwl bod y cyfnod yma wedi rhoi profiad ehangach i mi o wahanol feysydd yn y diwydiant. Mae hefyd wedi rhoi sgiliau gwahanol i mi fydd yn werthfawr iawn pan y byddai'n mynd i mewn i'r sector.

Byron Thorne

Rydw i wedi mwynhau'r profiad o gael gweithio mewn gwahanol rannau o CCG, mae wedi fy helpu i ddysgu sgiliau newydd fydd o fudd i mi yn y dyfodol wrth geisio dod o hyd i waith.

”



ADRODDIAD TREFN LLYWODRAETHOL A PHERFFORMIAD 2014/2015



BWRDD RHEOLI

Mae deuddeg aelod ar Fwrdd CCG; pedwar tenant, pedwar wedi eu henwebu gan Gyngor Gwynedd a phedwar aelod annibynnol, gyda phob un yn gyfarwyddwyr anweithredol. Mae aelodau'r Bwrdd i gyd yn rhoi o'u hamser, profiad a sgiliau yn wirfoddol.

Y Bwrdd sy'n gyfrifol am roi arweiniad strategol i CCG. Caiff y Bwrdd ei gefnogi gan bedwar pwyllgor sef Cyllid, Archwilio, Gweithredol ac Adnoddau Dynol.

Eleni maen nhw wedi bod yn canolbwyntio ar sicrhau 'Trefn Lywodraethol Dda' sy'n deillio o gyhoeddi'r Cod Llywodraethiant yng Nghymru. Mae'r Bwrdd wedi ymrwmo i weithio mewn ffyrdd newydd gan gynnwys creu gweithgorau tu allan i'r ystafell Bwrdd.

Cynhaliwyd chwe chyfarfod Bwrdd yn ystod y flwyddyn ynghyd â chwech 'diwrnod i feddl' a oedd yn rhoi cyfle i aelodau gynllunio ar gyfer y dyfodol mewn sefyllfa ychydig yn fwy anffurfiol.

Dyma'r aelodau a fu ar y Bwrdd yn ystod 2014/15:

AELODAU TENANTIAID:

Claire Russell Griffiths (Cadeirydd)
Margaret Bracegirdle
Nerys Williams
Anne Foote

AELODAU ANNIBYNNOL:

John Glyn Jones
David Halsall
Medwyn Hughes* (Is-gadeirydd)
Sharon Warnes * ◦

AELODAU WEDI EU HENWEBU GAN GYNGOR GWYNEDD:

Anne Lloyd Jones
John Wyn Williams *
Michael Sol Owen
Stephen Churchman *
Siân Gwenllian * ◦
Ioan Thomas * ◦

* Wedi ymuno yn ystod 2014/15

◦ Wedi ymddeol/ymddiswyddo yn ystod y flwyddyn

CYFRANDDALWYR

Ar ddiwedd y flwyddyn roedd gan CCG 48 o gyfranddaliwyr. Mae bod yn gyfranddaliwr yn rhoi'r hawl i'r unigolyn bleidleisio yn ein cyfarfodydd blynyddol ac yn rhoi llais a dylanwad ar y ffordd mae CCG yn gweithredu ac yn darparu gwasanaethau.

RHEOLEIDDIO

Mae CCG wedi parhau i adeiladu ar y berthynas agored gyda'r Rheoleiddiwr. Yn ystod y flwyddyn rydym wedi cymryd rhan mewn rhaglen o gyswllt gyda'r Rheoleiddiwr yn mynychu cyfarfodydd Bwrdd a phwyllgorau amrywiol ynghyd â chasglu tystiolaeth am ein gwaith o ffynonellau eraill.

Yn ystod rhan olaf y flwyddyn ariannol, bu i'r Tim Rheoleiddio gynnal Asesiad Rheoleiddio (RA) ar ran Gweinidogion Llywodraeth Cymru. Mae'r RA wedi ei gynllunio i roi dealltwriaeth i CCG, tenantiaid, defnyddwyr gwasanaeth a rhanddeiliaid eraill o pa mor dda mae CCG yn perfformio yn erbyn canlyniadau cyflawni mewn perthynas â:

- Gwasanaethau landlord
- Trefn llywodraethol
- Rheolaeth ariannol

Mae'r adroddiad terfynol ar gael ar ein gwefan.

CYDRADDOLDEB AC AMRYWIAETH

Fe gadarnhaodd y Bwrdd ei ymrwymiad i gydraddoldeb ac amrywiaeth trwy benodi Hyrwyddwr Cydraddoldeb ac Amrywiaeth ar y Bwrdd. Ar hyn o bryd mae CCG yn edrych ar sut y gallwn sicrhau ein bod yn casglu a defnyddio gwybodaeth i sicrhau bod ein gwasanaethau yn adlewyrchu anghenion ein tenantiaid.

YR IAITH GYMRAEG

Mae CCG wedi parhau i sicrhau bod tenantiaid yn derbyn gwasanaeth dwyieithog a chyflwynwyd adroddiad cynnydd i Gomisiynydd y Gymraeg yn ystod y flwyddyn. Mae'r adroddiad blynyddol o weithredu ein cynllun iaith ar gael ar ein gwefan.

HYFYWDRA ARIANNOL

Bydd Llywodraeth Cymru, fel rheoleiddiwr, yn cyhoeddi dyfarniad ar hyfywdra ariannol pob cymdeithas dai yng Nghymru. Mae CCG yn gallu adrodd mai'r feirniadaeth a dderbyniwyd ar gyfer y flwyddyn ariannol hyd at 31^{ain} o Fawrth 2015 oedd "pasio gyda monitro agosach". Mae hyn yn golygu bod Llywodraeth Cymru yn credu fod gan CCG adnoddau digonol i gwrdd ag ymrwymadau ariannol busnes presennol ac yn y dyfodol, ond fod rhai meysydd i dderbyn goruchwiliaeth rheoleiddio agosach i sicrhau hyfywdra ariannol.

CYFLAWNI ADDEWIDION

Roedd y ddogfen gynbig 'Eich Cartref, Eich Dewis' yn cynnwys 170 o addewidion wnaed i denantiaid cyn trosglwyddo'r stoc o Gyngor Gwynedd yn 2010. Erbyn diwedd Mawrth 2015 roedd 98.8% o'r addewidion wedi eu gwireddu gyda chynnydd ar y gweddill yn golygu ein bod ar darged i'w cyflawni yn ystod 2015.

PERFFORMIAD

Dyma fraslun o'n perfformiad yn ystod y flwyddyn 2014/15:

Apwyntiadau trwsio wedi eu gwneud a'u cadw

96.33%

Cartrefi gyda thystysgrif nwy dilys

99.51%

Ôl-ddyled rhent tenantiaid presennol fel % o'r holl rhent gasgladwy

1.69%

Nifer o gwynion ffurfiol a dderbyniwyd yn ystod y flwyddyn

55

Rhent wedi ei gasglu fel % o gyfanswm rhent gasgladwy

95.55%



ADRODDIAD ARIANNOL 2014/15



2014/15
£'m

2013/14
£'m

CYFRIF INCWM A GWARIANT

Trosiant	29.721	27.999
Gwarged gweithredu	7.607	7.479
Gwarged ar weithgareddau cyffredin	5.337	5.764
Llog taladwy	3.413	2.231

LLIF ARIAN

Mewnlif arian net o weithgareddau	8.849	13.929
Mewnlif/ (all-lif) arian net ar ôl buddsoddiad cyfalaf	(18.297)	(21.975)

MANTOLEN

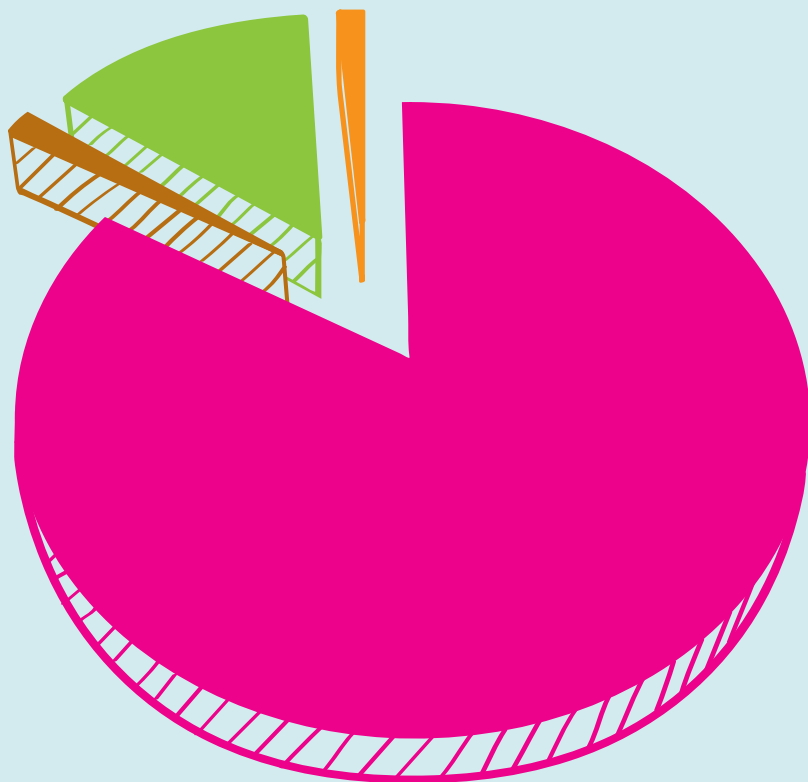
Net asedau sefydlog cyffyrddadwy	101.485	80.736
Rhwymedigaethau tymor hir net	55.000	35.000
Asedau net	35.266	31.658

TAI NEWYDD



TROSIANT

	2014/15 £'m
■ Rhent tai, modurdai ac eiddo eraill	24.8
■ Costau gwasanaeth	0.4
■ Grant gan Llywodraeth Cymru	4.1
■ Eraill	0.4
CYFANSWM	29.7



GWARIANT

	2014/15 £'m
■ Gwasanaethau	2.3
■ Rheoli	13.0
■ Cynnal a chadw	6.8
■ Gwelliannau i'r stoc dai	25.7
■ Datblygiadau newydd	0.3
■ Llog	3.4
■ Pryniant o asedau eraill	0.2
CYFANSWM	51.7

